
RADEON™ 8500/ RADEON™ 7500

Guia do usuário

Versão 1.0

P/N 137-40295-10

Aviso de produto

AVISO DE PRODUTO MACROVISION

- A. Reivindicações de Aparelhos, nos EUA, Patente Nos. 4,631,603, 4,577,216, 4,819,098 e 4,907,093 licenciadas apenas para usuários em exibição restrita.
- B. No material impresso que acompanha o Produto, a seguinte observação deve ser impressa em local apropriado nesses materiais:

Este produto incorpora tecnologia de proteção contra cópias, que está protegida por reivindicações de métodos de determinadas patentes nos EUA e por outros direitos de propriedade intelectual de domínio da Macrovision Corporation e de possuidores de outros direitos. O uso dessa tecnologia de proteção contra cópias deve ser autorizado pela Macrovision Corporation e deve ser utilizado apenas em domicílios e em outros usos de exibição limitada, a menos que autorizado pela Macrovision Corporation. É proibida a desmontagem ou o uso da engenharia reversa.

Copyright 2001 da ATI Technologies Inc.:

ATI e RADEON 8500/RADEON 7500 - ATI Technologies Inc.; Windows 98 SE, Windows Millennium Edition, Windows NT 4.0, Windows 2000 – Microsoft Corp.; VGA – International Business Machines Corp.

Atualizações de documentação

A ATI aprimora constantemente seus produtos e a documentação associada. Para maximizar o valor de seu produto ATI será necessário certificar-se de ter a documentação mais atualizada. A documentação da ATI contém dicas úteis de instalação/configuração e outras informações preciosas sobre os recursos do produto. Para acessar a documentação mais recente de seu produto visite <http://www.ati.com/online/docupdate>.

Monitores múltiplos

A RADEON 8500/RADEON 7500 oferece recursos de tela dupla e TV Out a partir de uma única placa de vídeo. Esta nova tecnologia muda a sua forma de visualizar seu PC, TV, gráficos e vídeo.

A RADEON 8500/RADEON 7500 usa o software HydraVision™ para criar uma área de trabalho uniforme com tela múltipla. A tela de múltiplos monitores funciona como uma grande área de trabalho. Uma única aplicação pode estar presente em todos os monitores, ou muitas aplicações podem ocupar monitores específicos, cada uma. Esta característica melhora sensivelmente a capacidade gráfica e de vídeo do seu PC.

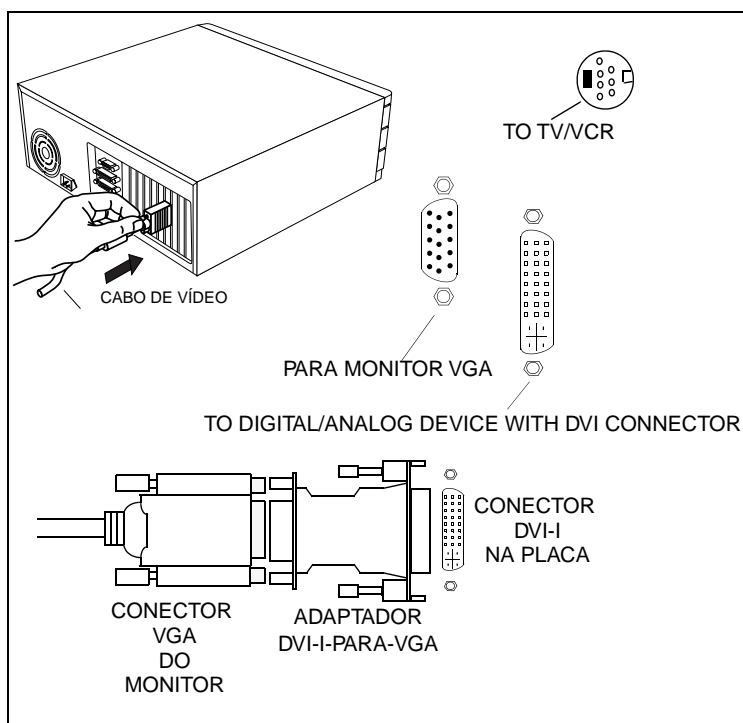
Conectando a RADEON 8500/RADEON 7500 aos monitores

A RADEON 8500/RADEON 7500 proporciona suporte para um monitor DVI-I, ou para dois monitores VGA, usando o adaptador DVI-I-para-VGA fornecido. Uma televisão também pode ser usada para ampliar a sua área de trabalho usando o conector S-vídeo

Conecte o cabo do monitor na placa (se estiver usando múltiplos monitores, conecte os cabos aos conectores apropriados), em seguida ligue o computador e os monitor(es).

Para conectar uma tela plana à RADEON 8500/RADEON 7500 use o conector DVI-I conforme mostrado abaixo. Para conectar um monitor VGA ao conector DVI-I, conecte o adaptador DVI-I-para-VGA fornecido, ao conector DVI-I, em seguida conecte o cabo do monitor ao adaptador.

Quando usar múltiplos monitores com a RADEON 8500/RADEON 7500, um monitor sempre será o primário. Quaisquer monitores adicionais serão designados como secundários.



Configurações de tela da RADEON 8500/ RADEON 7500

Configuração da Tela	Conectores Usados	Comentários
Monitor CRT	- conector VGA de 15 pinos - conector DVI-I de 24 pinos (com adaptador DVI-I-para-VGA)	
Monitor DFP	- conector DVI-I de 24 pinos	
TV	- conector s-video	
Monitor CRT + TV	- conector VGA de 15 pinos + conector s-video	Configuração não suportada se o monitor CRT estiver ligado com o conector DVI-I através do adaptador DVI-I-para-VGA
Monitor DFP + TV	- conector DVI-I de 24 pinos + conector s-video	
Monitor CRT + conector DFP	- conector VGA de 15 pinos + conector DVI-I de 24 pinos	
Monitor CRT + monitor CRT	- conector VGA de 15 pinos + conector DVI-I de 24 pinos (com adaptador DVI-I-para-VGA)	
Monitor CRT + monitor DFP + TV	- conector VGA de 15 pinos + conector DVI-I de 24 pinos + conector s-video	Observe que isto resultará em dois monitores independentes, com o terceiro monitor "clonando" a imagem de um dos dois monitores.
Monitor CRT + monitor CRT + TV	CONFIGURAÇÃO NÃO SUPORTADA	

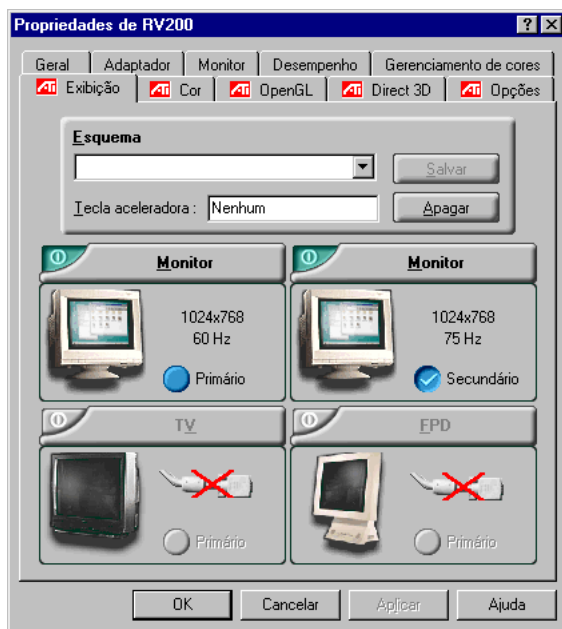
Legenda:

CRT - (tubo de raios catódicos) monitor analógico que usa o conector padrão VGA de 15 pinos

DFP - monitor com painel de tela plana que usa o conector de DVI-I de 24 pinos

- O conector DVI-I pode suportar um monitor que usa um conector VGA de 15 pinos através de um adaptador DVI-I-para-VGA
- O conector s-video na placa pode suportar um conector composite através de um adaptador s-video-para-composite

Controles de múltiplos monitores



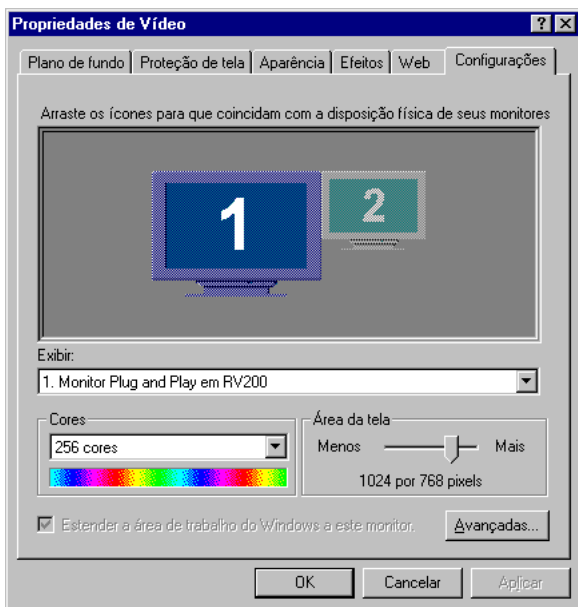
A caixa de diálogo Multimonitor do Windows® 2000

O controle **Múltiplos Monitores** para o Windows® NT 4.0/ Windows® 2000 encontra-se na guia Monitores em Configuração avançada nas Propriedades de vídeo. Esta caixa de diálogo apresenta uma representação gráfica do arranjo atual do monitor. Você pode também ativar e desativar os monitores clicando duas vezes no número do monitor na caixa de listagem.

O controle Múltiplos Monitores para Windows® 98 SE e Windows® ME se localiza na guia Configurações das Propriedades de vídeo. Aqui é possível ativar/desativar monitores múltiplos, alterar a profundidade de cor e a resolução da tela.

Para ativar o monitor secundário (considerando que um monitor esteja conectado à RADEON 8500/RADEON 7500):

- 1 Clique com o botão direito do mouse no monitor com a etiqueta “2”.
- 2 Clique em “Ativar” no menu drop-down.
- 3 Clique em “OK”.



A caixa de diálogo Multimonitor do Windows® 98 SE/Windows® ME

Para alterar a resolução ou a profundidade de cor:

- 1 Clique com o botão esquerdo do mouse no monitor desejado para torná-lo ativo.
- 2 Faça as alterações desejadas na profundidade de cor e na resolução.

Para reposicionar o monitor, clique e arraste o monitor apropriado até a posição desejada. Por exemplo, é possível arrastar o monitor secundário até a esquerda do monitor primário. Isto permite o posicionamento físico do monitor secundário à esquerda ou à direita do monitor primário.

Nota

A RADEON 8500/RADEON 7500 oferece expansão Radiométrica. A expansão radiométrica (ou dimensionamento de painel digital, como é mais conhecido) amplia uma imagem de baixa resolução para preencher um painel com maior resolução. Porém, a expansão radiométrica está disponível somente no monitor primário. Assim, se um monitor DFP estiver definido como secundário, a área de trabalho ampliada estará desativada e a resolução será menor que a resolução original do monitor DFP. Isto faz com que o monitor DFP use o modo de centralização padrão.

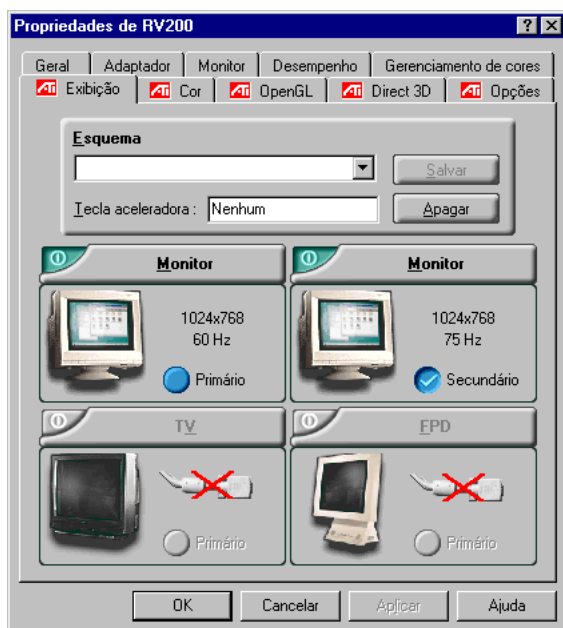
Reatribuição Dinâmica de Monitor Windows® 98 SE/Windows® ME/Windows® NT 4.0/ Windows® 2000

Além do fato de dispensar a reinicialização do sistema ao ativar e desativar as configurações de múltiplos monitores, também é possível alterar a atribuição dos monitores primário e secundário sem a necessidade de reinicializar o sistema!

- 1** Clique com o botão direito do mouse na área de trabalho do Windows® e clique em **Propriedades** no menu drop-down.
- 2** Selecione a guia **Configurações**.
- 3** Clique no botão **Avançada**.
- 4** Selecione a guia **Exibição**.

Essa janela mostra as telas que estão ativas, e os botões ao lado das telas ativas aparecem com a cor azul. Os botões ativos azuis apresentam as palavras “**Primário**” ou “**Secundário**” ao lado.

Clicando-se em um botão azul (em uma configuração de duas telas) reatribuirá os monitores primário e secundário. Clicando-se em “**Aplicar**” as alterações efetuadas serão ativadas.

**Nota**

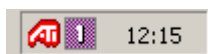
O overlay de vídeo permite visualizar vídeos com ação total no computador. Porém, há somente um overlay de vídeo, disponível somente no **monitor** primário. A RADEON 8500/RADEON 7500 permite alterar o monitor primário ao visualizar um DVD.

Usando o HydraVision™ para Windows® 98 SE/Windows® ME

Os sistemas operacionais Windows® 98 SE e Windows® ME são concebidos para reconhecer e usar múltiplos monitores em um único sistema. O software HydraVision™ foi concebido especificamente para uso com o Windows® 98 SE e Windows® ME. A instalação do HydraVision™ ativa o Gerenciador de Área de Trabalho e cria um grupo de programas do Windows® para o software de gerenciamento de exibição HydraVision™.

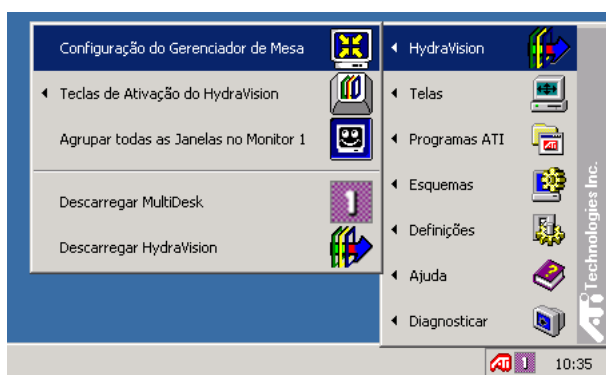
O HydraVision™ e o Gerenciador de Área de Trabalho são ativados sempre que o Windows® é iniciado. A instalação do HydraVision™ adiciona opções de menu ao ícone ATI.

Ícones ATI e MultiDesk



Ícones da Bandeja do Sistema

Clique no ícone ATI para acessar os recursos e a ajuda da aplicação, ou para descarregar o Gerenciador de Mesa HydraVision™.



Acessando o Gerenciador de Mesa HydraVision™

O Gerenciador de Mesa permite que você modifique as opções da tela. Você pode acessar as caixas de diálogo **Gerenciador de Área de Trabalho** e **Teclas de Ativação** clicando na guia apropriada no Gerenciador de Área de Trabalho.

Ao longo da base de cada diálogo do HydraVision™ aparecem quatro botões: **OK**, **Cancelar**, **Aplicar** e **Ajuda**.

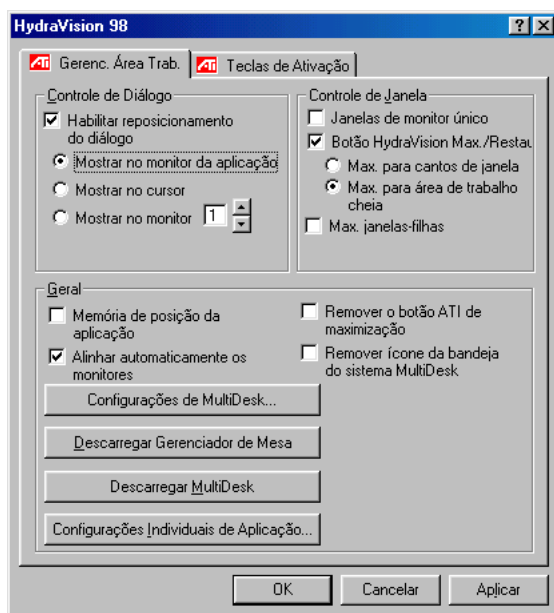
OK implementa as alterações feitas no diálogo do HydraVision™ e sai do Gerenciador de Área de Trabalho. As alterações entram em vigor imediatamente, a menos que você veja uma mensagem solicitando reinicializar o computador.

Cancelar descarta *todas* as alterações feitas em qualquer parte do diálogo do HydraVision™ e fecha o Gerenciador de Área de Trabalho.

Aplicar implementa as alterações sem fechar o Gerenciador de Área de Trabalho.

Ajuda conecta uma ajuda local ou on-line baseada em HTML. Você também pode obter ajuda contextual na tela movendo o mouse sobre o texto em questão, para cada controle.

Controles do Gerenciador de Área de Trabalho



Diálogo do Gerenciador de Área de Trabalho

O diálogo **Gerenciador de Área de Trabalho** permite determinar o comportamento das janelas e caixas de diálogo em um ambiente de múltiplos monitores.

Controle de Diálogo:

Habilitar reposicionamento do diálogo—Alterna a ativação e desativação do controle do diálogo. Quando selecionado, você pode optar por ter caixas de diálogo aparecendo no monitor da aplicação principal (a aplicação principal é aquela que gerou a caixa de diálogo). Se a aplicação principal ou o monitor associado não puder ser localizado, a caixa de diálogo assumirá como padrão o monitor 1. Você também pode optar por ter caixas de diálogo aparecendo no monitor no qual o cursor está localizado ou para aparecer sempre em um monitor específico no arranjo.

Controle de Janela:


Janelas de monitor único—Quando esta caixa está selecionada, as janelas são dimensionadas para um tamanho não maior que o de um único monitor. As janelas colocadas em divisões do monitor são movidas automaticamente para o monitor em que aparece a maior parte da janela.

Max./Restaurar Gerenciamento de Botões do

HydraVision™—Permite controlar o comportamento do botão Maximizar do Windows®. Quando o HydraVision™ está funcionando, um botão Max./Restaurar do HydraVision™ aparece no canto superior direito da barra de título das aplicações. Clicar neste ícone maximiza a janela ativa de uma dentre duas maneiras:

- **Max. para cantos de janela** provoca a maximização das janelas dos monitores que contêm os cantos superior esquerdo e inferior direito da janela.
- **Max. para área de trabalho cheia** provoca a maximização das janelas de todo o arranjo de monitores.

Max. janelas-filhas—Impede que as janelas geradas pelas aplicações principais se dividam nos diversos monitores (uma janela-filha é uma janela que reside na janela de uma aplicação principal). A capacidade de manter janelas-filhas em um único monitor quando maximizadas é extremamente útil para a edição de múltiplos documentos lado a lado em uma aplicação principal.

 *NOTA: O ícone da barra de títulos da aplicação HydraVision™ muda de um único quadrado para dois quadrados menores quando uma janela está em um estado maximizado do HydraVision™. Clicar no ícone novamente restaura a janela ativa para seu estado padrão como um único quadrado.*

Geral:

Memória de posição da aplicação—Selecione esta caixa para “lembrar” do tamanho e local das janelas da aplicação quando elas estiverem fechadas e aplique novamente essas configurações quando a aplicação for reaberta.

Alinhar automaticamente os monitores—No Windows® 98 SE e no Windows® ME você pode definir manualmente a colocação do monitor no diálogo **Configurações** na caixa de diálogo

Propriedades de Tela. Quando esta caixa estiver selecionada, o HydraVision™ substituirá a colocação do monitor definida pelo usuário, caso os monitores não estejam alinhados uniformemente.

☞ *NOTA: Este controle só funcionará se todos os monitores estiverem funcionando com a mesma resolução e a área de trabalho estiver configurada como um retângulo (monitores lado a lado).*

Remover botões da barra de título do HydraVision™—Esta caixa remove ou restaura os botões colocados na barra de título em aplicações instaladas.

Remover ícone da bandeja do sistema MultiDesk—Esta caixa remove ou restaura o ícone da bandeja do sistema MultiDesk.

Configurações de MultiDesk—Este botão permite o acesso a todas as propriedades do MultiDesk. Aqui é possível ativar, desativar e nomear áreas de trabalho ativas.

Carregar/Descarregar Gerenciador de Mesa —Este botão restaura ou remove o programa de rastreamento do Gerenciador de Área de Trabalho do HydraVision™. O descarregamento do Gerenciador de Área de Trabalho retorna as configurações de tela para os padrões do Windows® 98 SE e Windows® ME. Você só deverá selecionar esta opção se não desejar usar nenhum controle da caixa de diálogo de múltiplos monitores, nem as teclas de ativação ou controles da janela.

☞ *NOTA: O MultiDesk não será recarregado automaticamente quando o Windows® reiniciar. Será necessário recarregar o MultiDesk no Gerenciador de Área de Trabalho.*

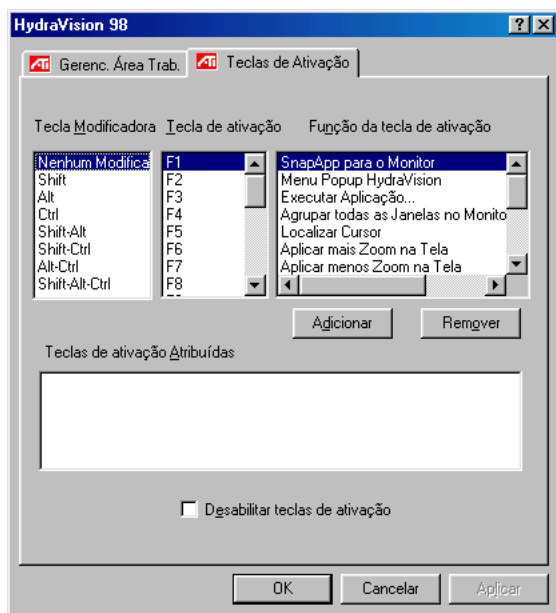
Carregar/Descarregar MultiDesk—Este botão restaura ou remove o recurso de múltiplas áreas de trabalho.

☞ *NOTA: O MultiDesk não será recarregado automaticamente quando o Windows® reiniciar. Será necessário recarregar o MultiDesk na caixa de diálogo Gerenciador de Área de Trabalho.*

Configurações Individuais de Aplicação—Este botão permite que você especifique, ative e desative as configurações de gerenciamento da área de trabalho das aplicações individuais. Você pode acessar essas configurações clicando na seta para baixo do ícone HydraVision™, localizado na barra de títulos da aplicação, ou clicando no botão **Configurações Individuais de Aplicação** no diálogo **Gerenciador de Área de Trabalho**.

☞ *NOTA: Essas configurações substituem as configurações globais definidas no diálogo **Gerenciador de Área de Trabalho**.*

Controles de Teclas de Ativação



O diálogo Teclas de Ativação

O HydraVision™ permite a especificação de atalhos das teclas de ativação para operações comuns, como iniciar e transferir aplicações para monitores específicos, e a alteração da resolução da tela.

☞ *NOTA: A opção Teclas de Ativação funcionará somente se o HydraVision™ estiver instalado e carregado.*

Criar/Remover Teclas de Ativação

Para criar seqüências personalizadas de teclas de ativação, selecione uma **Tecla Modificadora** (Shift, Alt, etc.), uma **Tecla de ativação** e a **Função da tecla de ativação** que você deseja executar com esta combinação de teclas. Clique em **Adicionar** para informar a nova combinação na caixa de listagem **Teclas de ativação Atribuídas**. Clique em **Aplicar** para ativar teclas de ativação atribuídas.

☞ *NOTA: A ATI recomenda que uma tecla modificadora seja usada com alguma tecla de função (F1, F2, etc.) atribuída como tecla de ativação. Isto impedirá que ocorra interferência com a função dessas teclas em aplicações individuais.*

Para excluir uma tecla de ativação da caixa de listagem **Teclas de ativação atribuídas**, realce-a, clique em **Remover** e depois clique em **Aplicar**.

Você pode também desativar todas as teclas de ativação listadas na caixa de listagem **Teclas de ativação atribuídas** selecionando a caixa **Desabilitar teclas de ativação** localizada na parte inferior do diálogo **Teclas de Ativação**.

Usando as Teclas de Ativação

Você pode usar qualquer tecla de ativação atribuída a qualquer momento, de dentro de qualquer aplicação, para alterar a tela.

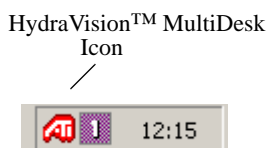
As funções proporcionadas pelas teclas de ativação incluem:

SnapApp para o Monitor	Permite mover ou “transferir” janelas ativas ou diálogos de um monitor para o outro para uma colocação e visualização rápidas do conteúdo da área de trabalho.
Menu Pop-up do HydraVision™	Permite acesso rápido aos controles do HydraVision™.
Executar Aplicação	Permite iniciar qualquer aplicação com uma tecla de ativação.
Agrupar todas as Janelas no Monitor 1	Permite localizar as aplicações que estejam ocultas ou abertas e perdidas em monitores desativados.
Localizar Cursor	Localiza o cursor em uma área de trabalho ocupada ou com muitas aplicações abertas
Próxima Área de Trabalho	Acessa outras áreas de trabalho ativas
Aplicar mais/menos Zoom na Tela	Aumenta ou diminui a resolução da área de trabalho.
Aplicar mais/menos Zoom ao Monitor	Faz aumentar ou diminuir a resolução do monitor ativo.

MultiDesk

O software HydraVision™ suporta múltiplas áreas de trabalho. Com o MultiDesk, uma área de trabalho ativa fica sempre visível, enquanto até oito áreas de trabalho ativas podem residir simultaneamente em segundo plano. Quando o MultiDesk está funcionando, seu ícone na bandeja do sistema exibe o número atribuído à área de trabalho atual.

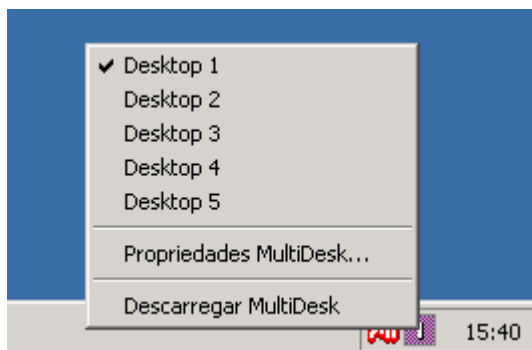
🌀 *NOTA: O MultiDesk é instalado com o HydraVision™. Porém, o suporte a múltiplas áreas de trabalho e o HydraVision™ podem ser carregados/descarregados e operados independentemente um do outro.*



Ícone da Bandeja do Sistema MultiDesk

Clique com o botão direito do mouse neste ícone para acessar os controles do MultiDesk. Além de acessar áreas de trabalho ativas na bandeja do sistema, você também pode ter acesso às áreas de trabalho ativas com um atalho de **Tecla de Ativação**.

🌀 *NOTA: A opção Teclas de Ativação funcionará somente se o HydraVision™ estiver instalado e carregado.*



Menu Pop-up do MultiDesk

Para alternar para outra área de trabalho definida, selecione o número da área de trabalho apropriada no menu pop-up. Para ativar, desativar e nomear áreas de trabalho ativas, selecione **Propriedades MultiDesk** no menu pop-up. Para organizar aplicações dentro das áreas de trabalho ativas, ou para ativar aplicações específicas em todas as áreas de trabalho, selecione **Organizar MultiDesk** no menu pop-up.

A opção Propriedades MultiDesk permite controlar as áreas de trabalho. Clique com o botão direito do mouse em uma guia da Área de Trabalho para defini-la como Ativa, Inativa ou Desativada. As áreas de trabalho inativas PODEM conter aplicações, porém ficam desativadas temporariamente. As áreas de trabalho desativadas não podem conter nenhuma aplicação. Se uma área de trabalho Ativa ou Inativa contendo aplicações for desativada, estas serão movidas automaticamente para uma área de trabalho Ativa.

Também é possível atribuir um nome exclusivo a uma área de trabalho. Clique duas vezes na guia da área de trabalho desejada. A guia mudará a cor para cinza e aparecerá um cursor piscante. Simplesmente digite o novo nome. Quando concluir a renomeação da área de trabalho, clique na guia para salvar a alteração.

Manter em todas as janelas permite ter uma aplicação selecionada em todas as áreas de trabalho.

O recurso MultiDesk pode ser removido selecionando-se **Descarregar MultiDesk** HydraVision™ no menu pop-up do ícone ATI ou no Gerenciador de Área de Trabalho.

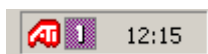
☞ *NOTA: O MultiDesk não será recarregado automaticamente quando o Windows® reiniciar. Será necessário recarregar o MultiDesk no Gerenciador de Área de Trabalho.*

Usando o HydraVision™ para Windows® NT 4.0/Windows® 2000

O software HydraVision™ foi concebido especificamente para uso com o Windows® NT 4.0 e Windows® 2000. A instalação do HydraVision™ ativa o Gerenciador de Área de Trabalho e cria um grupo de programas do Windows® para o software de gerenciamento de exibição HydraVision™.

O HydraVision™ e o Gerenciador de Área de Trabalho são ativados sempre que o Windows® é iniciado. A instalação do HydraVision™ adiciona opções de menu ao ícone ATI.

Ícones ATI e MultiDesk



Ícones da Bandeja do Sistema

Clique ícone ATI para acessar os recursos e a ajuda da aplicação, ou para descarregar o Gerenciador de Mesa.



Acessando o Gerenciador de Mesa HydraVision™

O Gerenciador de Mesa permite que você modifique as opções da tela. Você pode acessar as caixas de diálogo **Gerenciador de Área de Trabalho** e **Teclas de Ativação** clicando na guia apropriada no Gerenciador de Área de Trabalho.

Ao longo da base de cada diálogo do HydraVision™ aparecem quatro botões: **OK**, **Cancelar**, **Aplicar** e **Ajuda**.

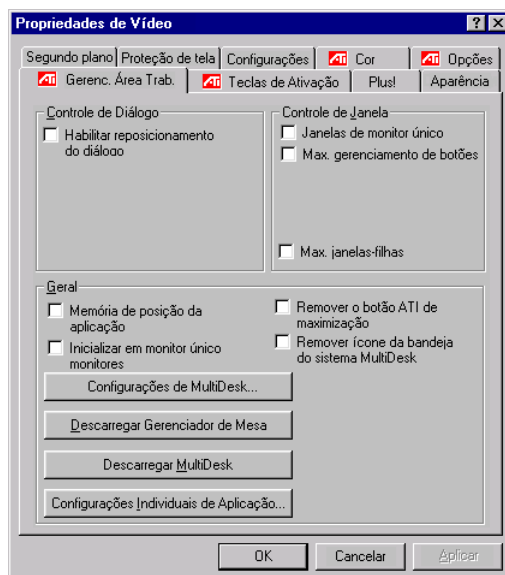
OK implementa as alterações feitas no diálogo do HydraVision™ e sai do Gerenciador de Área de Trabalho. As alterações entram em vigor imediatamente, a menos que você veja uma mensagem solicitando reinicializar o computador.

Cancelar descarta *todas* as alterações feitas em qualquer parte do diálogo do HydraVision™ e fecha o Gerenciador de Área de Trabalho.

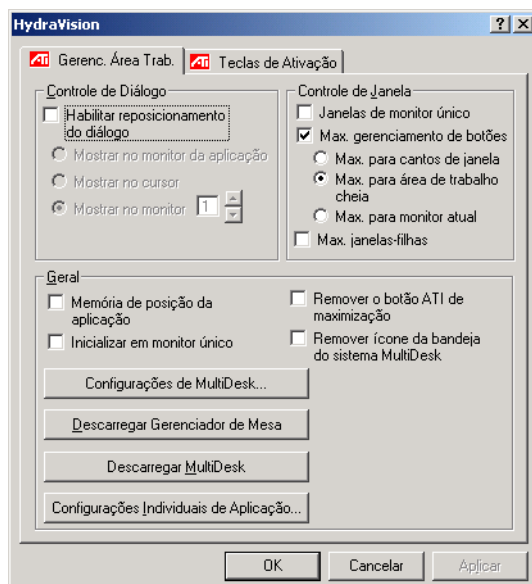
Aplicar implementa as alterações sem fechar o Gerenciador de Área de Trabalho.

Ajuda conecta uma ajuda local ou on-line baseada em HTML. Você também pode obter ajuda contextual na tela movendo o mouse sobre o texto em questão, para cada controle.

Controles do Gerenciador de Área de Trabalho



Diálogo Gerenciador de Área de Trabalho para Windows NT 4.0



Diálogo Gerenciador de Área de Trabalho para Windows 2000

O diálogo **Gerenciador de Área de Trabalho** permite determinar o comportamento das janelas e caixas de diálogo em um ambiente de múltiplos monitores.

Controle de Diálogo:

Habilitar reposicionamento do diálogo—Alterna a ativação e desativação do controle do diálogo. Quando selecionado, você pode optar por ter caixas de diálogo aparecendo no monitor da aplicação principal (a aplicação principal é aquela que gerou a caixa de diálogo). Se a aplicação principal ou o monitor associado não puder ser localizado, a caixa de diálogo assumirá como padrão o monitor 1. Você também pode optar por ter caixas de diálogo aparecendo no monitor no qual o cursor está localizado ou para aparecer sempre em um monitor específico no arranjo.

Controle de Janela:

Janelas de monitor único—Quando esta caixa está selecionada, as janelas são dimensionadas para um tamanho não maior que o de um único monitor. As janelas colocadas em divisões do monitor são movidas automaticamente para o monitor em que aparece a maior parte da janela.

Max. Gerenciamento de Botões do HydraVision™—Permite controlar o comportamento do botão Maximizar do Windows®. Quando o HydraVision™ está funcionando, um botão Max./Restaurar do HydraVision™ aparece no canto superior direito da barra de título das aplicações. Clicar neste ícone maximiza a janela ativa de uma dentre duas maneiras:

- **Max. para cantos de janela** provoca a maximização das janelas dos monitores que contêm os cantos superior esquerdo e inferior direito da janela.
- **Max. para área de trabalho cheia** provoca a maximização das janelas de todo o arranjo de monitores.
- **Max. para monitor atual** provoca a maximização das janelas do monitor atual.

Max. janelas-filhas—Impede que as janelas geradas pelas aplicações principais se dividam nos diversos monitores (uma janela-filha é uma janela que reside na janela de uma aplicação principal). A capacidade de manter janelas-filhas em um único monitor quando maximizadas é extremamente útil para a edição de múltiplos documentos lado a lado em uma aplicação principal.

☞ *NOTA: O ícone da barra de títulos da aplicação HydraVision™ muda de um único quadrado para dois quadrados menores quando uma janela está em um estado maximizado do HydraVision™. Clicar no ícone novamente restaura a janela ativa para seu estado padrão como um único quadrado.*

Geral:

Memória de posição da aplicação—Selecione esta caixa para “lembrar” do tamanho e local das janelas da aplicação quando elas estiverem fechadas e aplique novamente essas configurações quando a aplicação for reaberta.

Inicializar em monitor único—Selecione esta caixa para inicializar o sistema no modo de monitor único. Todos os demais dispositivos de vídeo conectados serão desativados.
Nota: A opção Área de Trabalho Estendida deverá ser ativada antes de se reinicializar o sistema.

Remover botões da barra de título do HydraVision™—Esta caixa remove ou restaura os botões ATI colocados na barra de título em aplicações instaladas.

Remover ícone da bandeja do sistema MultiDesk—Esta caixa remove ou restaura o ícone da bandeja do sistema MultiDesk.

Configurações de MultiDesk—Este botão permite o acesso a todas as propriedades do MultiDesk. Aqui é possível ativar, desativar e nomear áreas de trabalho ativas.

Carregar/Descarregar Gerenciador de Mesa—Este botão restaura ou remove o programa de rastreamento do Gerenciador de Área de Trabalho do HydraVision™. Você só deverá selecionar esta opção se não desejar usar nenhum controle da caixa de diálogo de múltiplos monitores, nem as teclas de ativação ou controles da janela.

☞ *NOTA: O MultiDesk não será recarregado automaticamente quando o Windows® reiniciar. Será necessário recarregar o MultiDesk na caixa de diálogo Gerenciador de Área de Trabalho.*

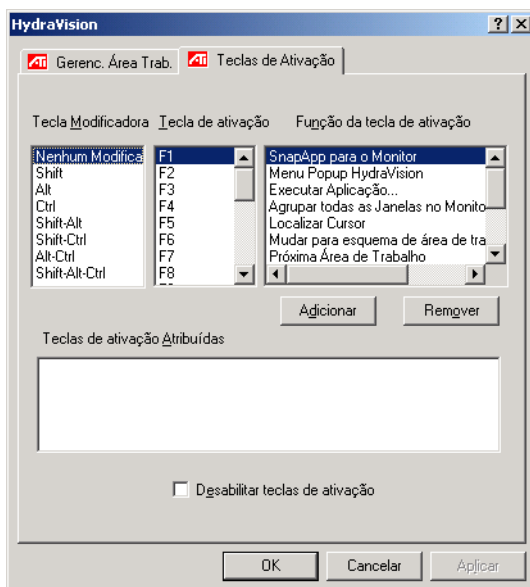
Carregar/Descarregar MultiDesk—Este botão restaura ou remove o recurso de múltiplas áreas de trabalho.

☞ *NOTA: O MultiDesk não será recarregado automaticamente quando o Windows® reiniciar. Será necessário recarregar o MultiDesk na caixa de diálogo Gerenciador de Área de Trabalho.*

Configurações Individuais de Aplicação—Este botão permite que você especifique, ative e desative as configurações de gerenciamento da área de trabalho das aplicações individuais. Você pode acessar essas configurações clicando na seta para baixo do ícone HydraVision™, localizado na barra de títulos da aplicação, ou clicando no botão **Configurações Individuais de Aplicação** no diálogo **Gerenciador de Área de Trabalho**.

☞ *NOTA: Essa configurações substituem as configurações globais definidas no diálogo Gerenciador de Área de Trabalho.*

Controles de Teclas de Ativação



O diálogo Teclas de Ativação

O HydraVision™ permite a especificação de atalhos das teclas de ativação para operações comuns, como iniciar e transferir aplicações para monitores específicos, e a alteração da resolução da tela.

☞ *NOTA: A opção Teclas de Ativação funcionará somente se o HydraVision™ estiver instalado e carregado.*

Criar/Remover Teclas de Ativação

Para criar seqüências personalizadas de teclas de ativação, selecione uma **Tecla Modificadora** (Shift, Alt, etc.), uma **Tecla de ativação** e a **Função da tecla de ativação** que você deseje executar com esta combinação de teclas. Clique em **Adicionar** para informar a nova combinação na caixa de listagem **Teclas de ativação atribuídas**. Clique em **Aplicar** para ativar teclas de ativação atribuídas.

☞ *NOTA: A ATI recomenda que uma tecla modificadora seja usada com alguma tecla de função (F1, F2, etc.) atribuída como tecla de ativação. Isto impedirá que ocorra interferência com a função dessas teclas em aplicações individuais.*

Para excluir uma tecla de ativação da caixa de listagem **Teclas de ativação atribuídas**, realce-a, clique em **Remover** e depois clique em **Aplicar**.

Você pode também desativar todas as teclas de ativação listadas na caixa de listagem **Teclas de ativação atribuídas** selecionando a caixa **Desabilitar teclas de ativação** localizada na parte inferior do diálogo **Teclas de Ativação**.

Usando as Teclas de Ativação

Você pode usar qualquer tecla de ativação atribuída a qualquer momento, de dentro de qualquer aplicação, para alterar a tela.

As funções proporcionadas pelas teclas de ativação incluem:

SnapApp para o Monitor	Permite mover ou “transferir” janelas ativas ou diálogos de um monitor para o outro para uma colocação e visualização rápidas do conteúdo da área de trabalho.
Menu Pop-up do HydraVision™	Permite acesso rápido aos controles do HydraVision™.
Executar Aplicação	Permite iniciar qualquer aplicação com uma tecla de ativação.
Agrupar todas as Janelas no Monitor 1	Permite localizar as aplicações que estejam ocultas ou abertas e perdidas em monitores desativados.
Localizar Cursor	Localiza o cursor em uma área de trabalho ocupada ou com muitas aplicações abertas
Próxima Área de Trabalho	Acessa outras áreas de trabalho ativas
Aplicar mais/menos Zoom na Tela	Aumenta ou diminui a resolução da área de trabalho.
Aplicar mais/menos Zoom ao Monitor	Faz aumentar ou diminuir a resolução do monitor ativo.

MultiDesk

O software HydraVision™ suporta múltiplas áreas de trabalho. Com o MultiDesk, uma área de trabalho ativa fica sempre visível, enquanto até oito áreas de trabalho ativas podem residir simultaneamente em segundo plano. Quando o MultiDesk está funcionando, seu ícone na bandeja do sistema exibe o número atribuído à área de trabalho atual.

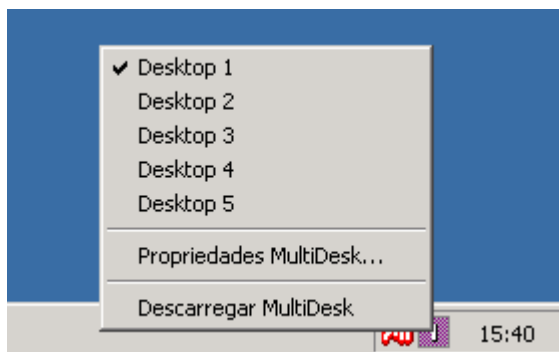
🌀 *NOTA: O MultiDesk é instalado com o HydraVision™. Porém, o suporte a múltiplas áreas de trabalho e o HydraVision™ podem ser carregados/descarregados e operados independentemente um do outro.*



Ícone da Bandeja do Sistema MultiDesk

Clique com o botão direito do mouse neste ícone para acessar os controles do MultiDesk. Além de acessar áreas de trabalho ativas na bandeja do sistema, você também pode ter acesso às áreas de trabalho ativas com uma **Tecla de Ativação** de atalho.

🌀 *NOTA: A opção Teclas de Ativação funcionará somente se o HydraVision™ estiver instalado e carregado.*



Menu Pop-up do MultiDesk


Para alternar para outra área de trabalho definida, selecione o número da área de trabalho apropriada no menu pop-up. Para ativar, desativar e nomear áreas de trabalho ativas, selecione **Propriedades MultiDesk** no menu pop-up. O recurso MultiDesk pode ser removido selecionando-se **Descarregar MultiDesk HydraVision™** no menu pop-up.

A opção **Propriedades MultiDesk** permite controlar as áreas de trabalho. Clique com o botão direito do mouse em uma guia da Área de Trabalho para defini-la como Ativa, Inativa ou Desativada. As áreas de trabalho inativas PODEM conter aplicações, porém ficam desativadas temporariamente. As áreas de trabalho desativadas não podem conter nenhuma aplicação. Se uma área de trabalho Ativa ou Inativa contendo aplicações for desativada, estas serão movidas automaticamente para uma área de trabalho Ativa.

Também é possível atribuir um nome exclusivo a uma área de trabalho. Clique duas vezes na guia da área de trabalho desejada. A guia mudará a cor para cinza e o cursor piscará. Simplesmente digite o novo nome. Quando concluir a renomeação da área de trabalho, clique na guia para salvar a alteração.

Manter em todas as janelas permite ter uma aplicação selecionada em todas as áreas de trabalho.

O recurso MultiDesk pode ser removido selecionando-se **Descarregar Ícone ATI** ou o Gerenciador de Área de Trabalho.

 *NOTA: O MultiDesk não será recarregado automaticamente quando o Windows® reiniciar. Será necessário recarregar o MultiDesk no Gerenciador de Área de Trabalho.*

Propriedades de Tela do OpenGL

A página de propriedades do OpenGL proporciona o controle completo de suas configurações.



Preferências de otimização

Qualidade permite otimizar as configurações de qualidade do OpenGL.

Desempenho permite otimizar as configurações de desempenho do OpenGL.

Configurações do OpenGL

Converter texturas de 32 bits para 16 bits permite aumentar o desempenho do vídeo para jogos que utilizam intensivamente as texturas. Porém, isto também pode reduzir a qualidade da imagem.

Ativar extensão da região do buffer KTX permite atualizações rápidas daquelas partes da tela que se moveram.

Ativar paginação permite ativar a aceleração de página para buffers de troca de tela inteira.

Forçar buffer Z de 16 bits permite desativar todos os demais formatos de buffer Z e utilizar buffer Z de 16 bits.

Desabilitar distorção para mistura alpha pode remover os artefatos deixados na tela quando os recursos de distorção e mistura alfa estão ativados.

Aguardar sincronização vertical diminui a taxa de quadros por segundo em jogos de tela inteira. Porém, isto pode reduzir o escorrimento da imagem que pode ocorrer com taxas de quadro maiores.

Ativar compactação da textura ativa e desativa a compressão de textura.

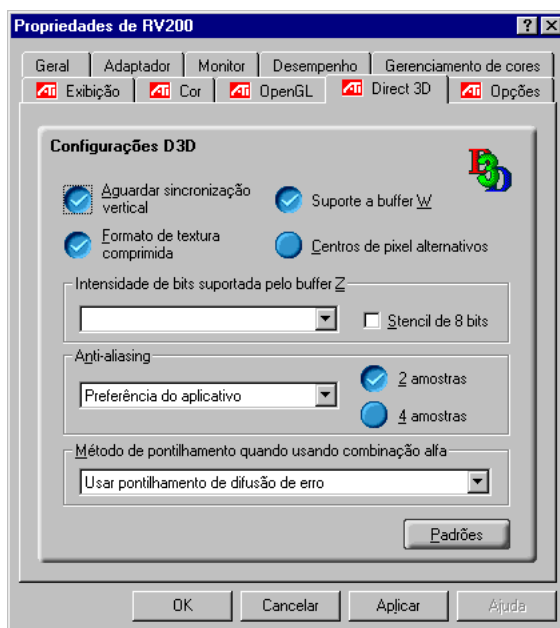
Anti-aliasing de cena total permite definir o nível de pontilhados em telas inteiras. Isto resulta em uma melhor qualidade global da imagem com uma pequena redução no desempenho.

Filtragem de textura anisotrópica permite definir um nível de filtragem de texturas anisotrópica. Isto resulta em uma qualidade de texturas muito maior com uma redução quase imperceptível no desempenho.

Nível de detalhe permite definir o nível de detalhamento de mapeamento de imagens. Recomenda-se a configuração **Nítido** para cenas de mapeamento de imagens maiores e mais detalhadas. Recomenda-se a configuração **Distorcido** para cenas de mapeamento de imagens menores e menos detalhadas.

Propriedades de Tela do Direct 3D

A página de propriedades do Direct 3D permite definir suas configurações.



Configurações do D3D

Aguardar sincronização vertical permite diminuir a taxa de quadros de jogos de tela inteira. Isto reduz o escorrimento da imagem que pode ocorrer com taxas de quadro maiores.

Suporte a buffer W permite ativar ou desativar o suporte a buffer W. É aconselhável desativar o suporte a buffer W para jogos que não suportem esse recurso.

Formato de textura comprimida permite ativar o suporte a formatos de textura comprimida DirectX. É impossível a alguns aplicativos trabalhar com muitos formatos de textura. Ao desativar o formato de textura comprimida o driver do vídeo interrompe o suporte a esse recurso. Isto reduz o número de formatos de textura suportados.

Centros de pixel alternativos pode eliminar problemas com alguns jogos em 3D que exibem linhas verticais e horizontais ao redor de texturas ou textos que aparecem incorretamente. Porém, essa configuração deverá ser usada somente se houver problemas com esses sintomas, já que é possível causar problemas com outros jogos.

Intensidade de bits suportada pelo buffer Z permite definir a taxa de bits do buffer Z. Por padrão 16:24 (16 e 24) é selecionado para atingir o desempenho ótimo.

Stencil de 8 bits permite adicionar buffer Z de 32 bits com 8 bits para matriz e 24 bits para o buffer Z.

Anti-aliasing proporciona uma imagem de vídeo com maior qualidade global, com uma pequena redução de desempenho. Quando o modo “Preferência do aplicativo” estiver selecionado, o driver de vídeo usará o pontilhado somente quando um aplicativo exigí-lo. Quando o modo “Sempre ativado” estiver selecionado, o driver de vídeo forçará o pontilhado em todos os aplicativos.

2 amostras proporciona uma taxa de amostragem maior, aumentando a qualidade global da imagem ainda mais, com uma pequena redução de desempenho. Isto também exige maior memória de vídeo.

4 amostras proporciona uma taxa de amostragem maior, aumentando a qualidade global da imagem ainda mais, com uma pequena redução de desempenho. Isto também exige maior memória de vídeo.

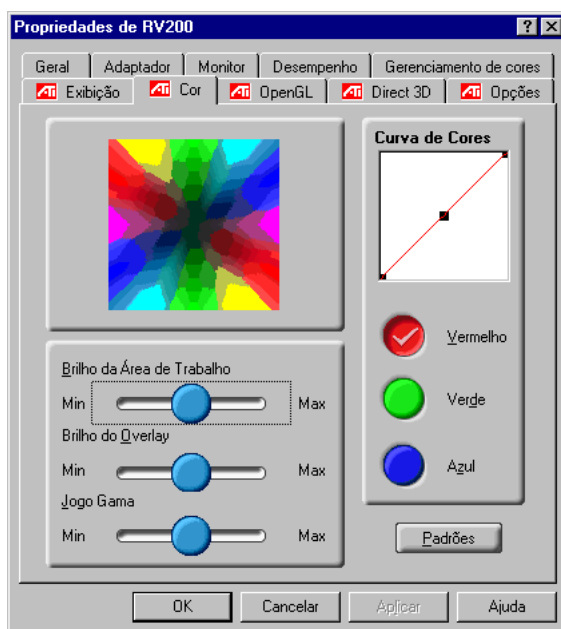
Método de pontilhamento quando usando combinação alfa remove certos artefatos na tela produzidos algumas vezes quando os recursos de simulação e mistura alfa estão ativados.

Padrões retorna a configuração do Direct 3D a seus valores padrão.

Propriedades de Cor

As **Propriedades de Cor** são usadas para ajustar as configurações de cor. Também permite o controle de gama para reprodução de vídeo do Overlay de Vídeo. As configurações de cor afetam todos os dispositivos de exibição mapeados para a visualização.

É possível alterar as cores de exibição vermelha, verde e azul. Também é possível alterar os níveis definidos de brilho (fator de contraste) da área de trabalho e do Overlay de Vídeo.



Brilho da Área de Trabalho aumenta ou diminui o brilho das cores na área de trabalho. Quanto maior o valor do fator de contraste, maior o brilho e o contraste no monitor.

Brilho do Overlay aumenta ou diminui o brilho das cores na janela de overlay do vídeo. Quanto maior o valor do fator de contraste, maior o brilho e o contraste no monitor.

Logô Gama aumenta ou diminui o brilho das cores dos jogos do Direct 3D ou OpenGL executados no modo de tela inteira.

Curva de Cores ajusta a cor selecionada (vermelho, verde ou azul) movendo-se a curva de cores com o mouse.

Padrões retorna as configurações de cor aos valores padrão.

Usando TV Out

Visualize a tela de seu PC em uma TV!

Sua nova placa RADEON 8500/RADEON 7500 possui o recurso TV Out. Você pode conectar a sua placa a uma televisão e a um monitor ao mesmo tempo. Pode ainda conectá-la ao VCR e gravar as imagens do monitor.

A tela da televisão é ideal para jogos, apresentações, filmes navegar na Internet. As seguintes dicas o ajudarão a extrair o máximo do recurso TV Out.

INFORMAÇÃO IMPORTANTE para Consumidores Europeus

Alguns monitores de PC na Europa **não podem** ser usados simultaneamente com a tela da televisão. Quando você habilita o recurso de tela de televisão na Europa, a taxa de atualização para o monitor e televisão é definida como 50Hz. Alguns monitores talvez não suportem esta taxa de atualização e podem ser danificados.

- Consulte a documentação fornecida com o monitor para ver se o mesmo suporta uma taxa de atualização de 50Hz.

Se seu monitor não suportar 50 Hz (ou se você não tiver certeza), desligue o monitor antes de ligar o computador quando usar a televisão como vídeo.

Para obter informações sobre como desabilitar a tela da televisão, consulte [Habilitando e desabilitando a tela da televisão](#) na página 41.

Algumas televisões na Europa podem usar uma conexão SCART. Caso utilize um SCART, leia [Usando Conectores SCART para Televisões Europeias](#) na página 40 antes de tentar conectar o computador à televisão.



Conectando a sua placa gráfica RADEON 8500/ RADEON 7500 a uma TV ou VCR

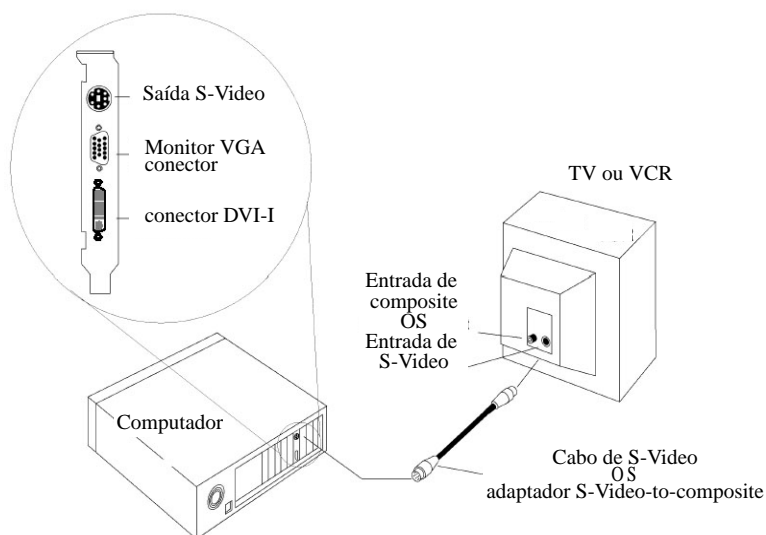
Para conectar sua placa gráfica a uma televisão ou VCR, use um cabo S-Video da RADEON 8500/RADEON 7500 até a televisão (ou VCR). No entanto, a maioria das televisões (e VCRs) têm uma entrada de vídeo Composite, em cujo caso você pode usar o adaptador de vídeo fornecido de S-Video para Composite. Se sua televisão tem somente entrada de cabo, o que é o caso com unidades mais antigas, você poderá conectar a RADEON 8500/RADEON 7500 à sua televisão através do VCR ou de um modulador de RF (encontrado na maioria das lojas de produtos eletrônicos).

Conectando o TV Out da R200/RV200 a uma televisão ou VCR

- 1** Desligue seu computador e sua televisão (ou VCR).
- 2** Certifique-se de que sua placa gráfica esteja instalada corretamente.

Para obter mais informações sobre como fixar a placa no computador e instalar o driver avançado da ATI, consulte o guia Primeiros Passos da RADEON 8500/RADEON 7500.

- 3** Determine se a TV (ou VCR) tem um S-Video ou uma conexão de vídeo Composite.
- 4** Na parte traseira do computador, localize a placa RADEON 8500/RADEON 7500. Usando um cabo S-Video ou o cabo do adaptador fornecido, conecte uma das extremidades do cabo à placa gráfica e a outra à televisão (ou VCR). Veja “Conectando a placa ATI RADEON 8500/RADEON 7500 a uma TV (ou VCR)” na próxima página.



Conectando a placa gráfica ATI RADEON 8500/RADEON 7500 a uma TV (ou VCR)

- 5** Ligue o computador e a televisão (ou VCR).
- 6** Para ligar e desligar a tela de sua televisão, consulte [*Habilitando e desabilitando a tela da televisão na página 41.*](#)

Usando Conectores SCART para Televisões Européias

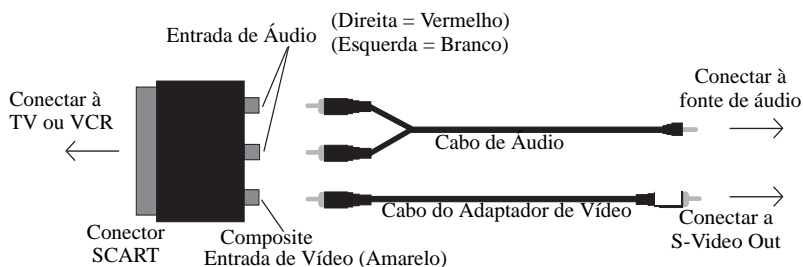


Figura 2. Usando um conector SCART com o cabo adaptador de vídeo

O conector SCART suporta apenas o formato de vídeo Composite, o que significa que você terá que usar o cabo adaptador de vídeo. A ilustração acima mostra como fazer a conexão da RADEON 8500/RADEON 7500 com uma televisão europeia usando o SCART.

Se a sua televisão europeia suporta a entrada S-Video (S-VHS), você pode usar um cabo S-Video (disponível na maioria das lojas de produtos eletrônicos) para ver o seu PC em uma televisão.

Usando e Ajustando o TV Out

Habilitando e desabilitando a tela da televisão

- 1 Clique em **Iniciar**.
- 2 Aponte para **Configurações** e clique em **Painel de Controle**.
- 3 Clique duas vezes em **Vídeo**.
- 4 Clique na guia **Configurações**, antes de clicar no botão **Avançados...**
- 5 Clique na guia **Telas ATI**.
- 6 Clique no botão verde **habilitar/desabilitar** próximo à palavra **“TV”** para habilitar/desabilitar a tela da televisão.

Se nada é exibido na tela de sua televisão, talvez seja necessário mudá-la para o modo de exibição de vídeo. Para mais informações, consulte a documentação fornecida com a sua televisão. Se sua televisão está conectada ao VCR, pode ser necessário sintonizá-la com a saída do VCR. Para obter informações sobre a conexão da televisão ao VCR, consulte a documentação fornecida com o VCR.

- 7 Clique em **Aplicar** para salvar as alterações feitas.

Para obter informações sobre como usar a tela da televisão e a página de Propriedades de Exibição de Vídeo ATI, clique no botão **Ajuda**.

Nota

A TV não poderá ser deixada conectada à placa gráfica se dois monitores analógicos estiverem conectados à RADEON 8500/RADEON 7500, mesmo que a TV esteja desligada e desativada no software. Um monitor analógico ligado ao conector DVI-I não poderá ser deixado conectado à RADEON 8500/RADEON 7500 quando o recurso TV Out estiver ativado. Em ambos os casos, a RADEON 8500/RADEON 7500 se sobrecarregará, causando uma imagem escura em **todos** os dispositivos.

Iniciando o Windows® com Tela da Televisão Habilitada

A tela da televisão poderá ficar difusa temporariamente durante a exibição do logotipo Windows®. Este efeito é apenas temporário e a tela de sua televisão será restaurada em alguns instantes.

Durante a inicialização, a RADEON 8500/RADEON 7500 seguirá uma sequência de configurações de modo de exibição na qual a tela da televisão ficará vazia. Este processo consome apenas alguns instantes e ajuda a programar a tela da televisão.

Usando um Monitor vs. Usando a Tela da Televisão

Usar sua televisão como a tela do computador é ideal para jogos, apresentações, filmes e navegar na Internet. No entanto, a tela de seu monitor poderá ser alterada ou parecer difusa. Isto ocorre porque a tela ajusta-se às dimensões de sua televisão. Para corrigir a exibição do monitor, use os botões de controle do monitor para ajustar o tamanho e a posição da tela.

Alguns monitores de frequência simples podem não funcionar com a tela da televisão habilitada. Se tiver problemas quando a tela da televisão estiver habilitada, desabilite a tela da televisão para restaurar o modo de exibição do monitor.

Ajustando a Tela do Monitor

O tamanho da tela de seu monitor poderá ser menor e não perfeitamente centralizado quando o modo de tela de televisão está habilitado. Este efeito é causado pelas alterações necessárias para se conseguir uma exibição adequada da televisão.

Use os controles da guia **Ajustes** na página **Propriedades do Monitor** (que pode ser acessada clicando-se no botão **Monitor** na guia **Telas ATI**) para ajustar somente a tela do monitor. Clique no botão **Televisão** para ajustar somente a tela da televisão.

Visualizando Texto na Televisão

Uma TV é projetada primariamente para mostrar imagens em movimento e não estáticas. A grande matriz de pontos de uma TV (que é ideal para imagens em movimento) produz uma qualidade inferior para imagens estáticas, como um texto.

Os textos pequenos geralmente usados para áreas de trabalho de computadores podem aparecer fora de foco ou sem nitidez em uma TV. Isto pode ser compensado usando fontes maiores.

Para Usar Fontes de Exibição Maiores

- 1 Clique em **Iniciar**.
- 2 Aponte para **Configurações** e clique em **Painel de Controle**.
- 3 Clique duas vezes em **Vídeo**.
- 4 Clique na guia **Configurações**, antes de clicar no botão **Avançados....**
- 5 Assegure-se de estar na guia **Geral**.
- 6 Na caixa **Tamanho de Fonte**, selecione o tamanho que as fontes exibidas terão.
- 7 Clique em **Aplicar**, em seguida siga as instruções na tela para salvar as novas configurações.

Reduzindo a Distorção de Bordas

Quando usar uma televisão como monitor do PC, poderá ocorrer alguma distorção de bordas nos lados esquerdo e direito da tela da televisão. Este efeito depende de sua televisão e do aplicativo de PC sendo executado.

Para reduzir a distorção das bordas, você poderá aumentar o tamanho horizontal da tela da televisão.

Para aumentar o Tamanho Horizontal

- 1 Clique em **Iniciar**.
- 2 Aponte para **Configurações** e clique em **Painel de Controle**.
- 3 Clique duas vezes em **Vídeo**.
- 4 Clique na guia **Configurações**, antes de clicar no botão **Avançados....**
- 5 Clique na guia **Telas ATI**.
- 6 Clique no botão **TV**.
- 7 Assegure-se de estar na guia **Ajustes**.
- 8 Clique no botão (+) sob Tela Horizontal para aumentar o tamanho horizontal da tela da televisão.
- 9 Clique em **Aplicar** para salvar as alterações feitas.

Você pode também reduzir a distorção de bordas diminuindo o brilho da televisão.

Para Mudar o Brilho

- 1** Clique em **Iniciar**.
- 2** Aponte para **Configurações** e clique em **Painel de Controle**.
- 3** Clique duas vezes em **Vídeo**.
- 4** Clique na guia **Configurações**, antes de clicar no botão **Avançados....**
- 5** Clique na guia **Telas ATI**.
- 6** Clique no botão **TV**.
- 7** Arraste o **controle deslizante de Brilho** para a esquerda para diminuir o brilho.
- 8** Clique em **Aplicar** para salvar as alterações feitas.

Alterando as Configurações de Tela

Se mudar seu computador para um local onde esteja usando somente tela de televisão, certifique-se primeiro de habilitar o recurso tela de televisão; consulte *[Habilitando e desabilitando a tela da televisão na página 41](#)*.

É possível definir uma resolução de tela alta, como 1024 x 768. Porém, resoluções maiores causarão uma área de trabalho virtual. Se uma televisão for seu único dispositivo de vídeo e se você selecionar um modo de resolução mais alta, a tela da televisão nada exibirá.

Usando Jogos e Aplicativos

Alguns jogos e aplicativos mais antigos podem programar a RADEON 8500/RADEON 7500 diretamente para executar sob um modo específico de exibição. Isto poderá fazer com que a tela da televisão seja desligada automaticamente ou torne-se difusa (o monitor do PC não será afetado). A tela da televisão será restaurada assim que você sair do jogo ou se você reiniciar seu computador.